

# Se mettre au vert : Jardin thérapeutique, hortithérapie, îlot de fraîcheur...

## Dossier documentaire

Date d'édition : novembre 2025



(photo : pixabay)

**Notes:**

Tous les documents signalés dans ce dossier documentaire sont disponibles : ils existent sous forme papier à la bibliothèque de l'EHESP **et/ou** en texte intégral sur les bases de données auxquelles la bibliothèque est abonnée. Pour les modes d'accès à ces bases de données, [consulter le site internet du service documentation](#)

## Introduction

Nos modes de vie actuels nous poussent à passer de moins en moins de temps en extérieur et dans les milieux naturels. Pourtant, la nature est vitale pour notre santé physique et mentale. Les confinements successifs liés à la Covid-19 ont mis en exergue l'importance des espaces verts en ville, importance également primordiale pour lutter en été contre les effets de la canicule et apporter des îlots de fraîcheur de jour comme de nuit.

Si le contact avec la nature peut constituer un élément de bien-être pour le citoyen de façon générale, il est aussi important pour les personnes soignées ou accompagnées. On voit aujourd'hui se développer de plus en plus de jardins à visée thérapeutique qui invitent les patients, mais aussi les visiteurs et les soignants, en dehors des murs des établissements. L'objectif est d'apporter un bien-être physique, mental et social en réduisant le stress et l'anxiété, en apportant de la convivialité, en invitant à la rêverie... Destinés parfois à des personnes ayant certaines difficultés (handicap, maladie d'Alzheimer), certains jardins sont adaptés pour une meilleure accessibilité et sécurité (rampes, allées larges, bancs, éclairage...).

Enfin, la nature s'invite également à l'école à travers des classes vertes, des cours à l'extérieur. La raison ? Chez les enfants, on commence à parler du « syndrome du déficit de nature » (*nature-deficit disorder*) avec des conséquences en terme d'anxiété, d'obésité, de troubles du comportement.

Cette bibliographie vous propose des ressources sur la nature et la santé en abordant plus spécialement quatre périmètres : la ville, les lieux de soin, la prison et l'école.

## Sommaire

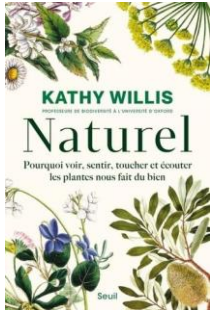
<b>Sélection bibliographique</b> .....	2
<b>Le rôle de la nature sur la santé physique et mentale</b> .....	2
<b>La nature dans les villes</b> .....	4
<b>La nature dans les lieux de soin</b> .....	9
<b>La nature en prison</b> .....	13
<b>Et dans les écoles, les crèches ?</b> .....	14
<b>Organismes et associations</b> .....	17
<b>Sources complémentaires</b> .....	17
<b>Dépêches, communiqués</b> .....	17
<b>Podcasts</b> .....	18
<b>Vidéos, Webinaires</b> .....	19
<b>Blogs, Médias en ligne</b> .....	21
<b>Bibliographies complémentaires</b> .....	22

# Sélection bibliographique

## Le rôle de la nature sur la santé physique et mentale

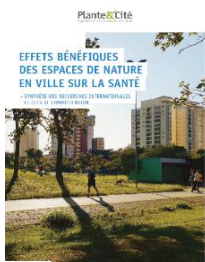
*Ouvrages, Rapports, Guides*

**Naturel : Pourquoi voir, sentir, toucher et écouter les plantes nous fait du bien** / Willis Kathy - Paris (FRA) : Seuil, 2024, 319p. [CL10/0258](#)



**Résumé :** Il y a quinze ans, Kathy Willis, professeure à l'université d'Oxford, a lu une étude qui a radicalement changé sa vision de notre rapport à la nature. Cette étude démontrait qu'à l'hôpital les patients qui venaient de subir une opération se remettaient trois fois plus rapidement quand les fenêtres de leur chambre donnaient sur des arbres et non des murs. Depuis, toutes les recherches de Kathy Willis tendent à prouver ce lien entre notre fréquentation des espaces verts et la qualité de notre santé, notre humeur et notre longévité. "Naturel" expose ces récentes découvertes scientifiques et nous fait découvrir les changements très simples que nous pouvons tous apporter dans notre quotidien. Le livre fourmille d'idées, aussi étonnantes que pratiques, sur la façon dont la nature peut améliorer la vie. Quelques exemples : saviez-vous que le cèdre accroît le nombre de cellules anti-cancéreuses dans notre système immunitaire ? Ou que toucher du bois nous rend tout de suite plus calme (plus ce bois est nouveau, plus c'est efficace) ? Ou encore que le parfum des roses aide à conduire un véhicule de façon plus sereine et plus sûre ? Une seule plante posée sur un bureau peut déjà faire la différence.

**Effets bénéfiques des espaces de nature en ville sur la santé : Synthèse des recherches internationales et clés de compréhension** / Meyer-Grandbastien Alice, Vajou Bastien, Fromage Benoît, et al.- Angers (FRA) : Plante & Cité, 2021, 18p. [CL10/0234](#) [En ligne sur le site Plante et cité](#)



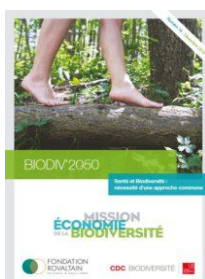
**Résumé :** Sous forme d'un recueil de fiches, ce document restitue un travail de synthèse des connaissances scientifiques concernant les effets bénéfiques des espaces de nature en ville sur la santé des citoyens, en particulier mentale. Il s'inscrit dans le cadre d'un travail de recherche mené de 2018 à 2021 par Bastien Vajou et porté par Plante & Cité en partenariat avec l'équipe de recherche en psychologie BePsyLab de l'Université d'Angers et l'Institut de Recherche en Horticulture et Semences. Les quatre premières fiches présentent les principaux effets bénéfiques sur différents aspects de la santé mentale : le stress et l'anxiété, la dépression, la restauration attentionnelle et le déficit de nature. Deux fiches complémentaires proposent ensuite une synthèse des effets bénéfiques sur la santé physique ainsi que sur la santé sociale.

**Les bienfaits de la nature sur la santé globale** / Institut de cardiologie de Montréal (ICM) (Montréal, CAN). - Montréal (CAN) : ICM, 2021/03, 15p. [En ligne sur le site de l'ICM](#)



**Résumé :** Ce rapport vise à faire le point sur les connaissances actuelles en ce qui a trait aux effets de la nature sur la santé globale, c'est-à-dire physique et psychologique, en tenant compte de la littérature scientifique. La perspective de ce rapport est de tenter d'identifier les effets du milieu naturel, au-delà des effets propres à une activité, par exemple une activité physique comme la course, qui serait pratiquée en nature vs en milieu urbain. Tous les bienfaits concernant la santé globale d'un individu, tels que les bienfaits cognitifs, développementaux et comportementaux, ont été considérés comme pertinents. Le rapport fait également état des informations pertinentes quant à l'étendue des recherches démontrant ces bénéfices ainsi que les indicateurs mesurés. De plus, ce rapport tente d'ordonner les bénéfices de la nature en fonction de la qualité des preuves scientifiques publiées à ce jour.

**Santé et Biodiversité : nécessité d'une approche commune** / Mouton Théo, Ménard Sophie, Egéa Emilie, Mission Économie de la Biodiversité, CDC Biodiversité (Paris, FRA); Fondation Rovaltain (Valence, FRA). – Paris (FRA) : Mission Économie de la Biodiversité, 2019/12, 52p. (Biodiv'2050, n°19) [En ligne sur le site de la Mission](#)



**Résumé :** La dynamique d'effondrement de la biodiversité joue un rôle prépondérant dans l'augmentation des risques liés à la santé humaine. L'OMS et la CDB mettent en garde contre cette érosion, expliquant que « biodiversité et santé humaine [...] sont interconnectées de différentes manières » et que « les facteurs de perte de biodiversité affectent directement la santé humaine ». Dans cette publication, la mission étudie les liens entre biodiversité et maladies et revient sur le rôle de la biodiversité dans le bien-être physique et social. La biodiversité peut prévenir l'apparition de maladies chroniques (asthme, allergies...) ou en réduire leurs effets, notamment à travers le microbiote et le renforcement du système immunitaire, les pratiques alimentaires et habitudes nutritionnelles et la lutte contre l'inactivité physique.

**« Les bénéfiques sur la santé des interactions humaines avec la nature sont plus marqués pour les populations défavorisées » / Rosier Florence in Le Monde, 6 janvier 2025 [En ligne sur Europresse \(accès réservé EHESP\)](#)**

**Résumé :** Sentir les effluves du pin, entendre des chants d'oiseaux, contempler les paysages, toucher le sol... Dans un entretien, la biologiste britannique Kathy Willis dresse un bilan des études sur les bénéfiques, pour la santé, de notre immersion sensorielle dans des espaces naturels.

**Préserver la nature pour protéger la santé des populations / Mathilde Pascal, Frédérique Chlous, Jean Gaudart, et al. in Santé en action (La), n° 467, octobre 2024, pp.4-59 [Disponible papier et en ligne](#)**

**Résumé :** Faire de la protection de la biodiversité un enjeu de santé publique est une nécessité car une nature " en bonne santé " est essentielle à la (sur)vie des êtres humains. Or force est de constater que les sociétés contemporaines, par leurs modes d'existence et de production, malmènent la nature et s'en éloignent... Ce numéro de La Santé en action éclaire les liens multiples et complexes entre nature et santé (physique et mentale) des individus à la lumière des publications scientifiques des dernières années. Un important chapitre est consacré aux politiques de renaturation urbaine, qui nécessitent de la coopération au sein des collectivités locales entre les services santé et environnement, ainsi que des outils de planification à moyen terme. Enfin, des exemples sont donnés, illustrant mille moyens de retrouver contact avec les bienfaits de la nature, à la crèche, à l'école, dans les maisons de retraite, dans les jardins partagés, etc.

**Santé verte et bleue : les bénéfiques de l'expérience de nature sur la santé globale / D'Erm Pascale in Hegel, Vol. 14, 2024/2, pp.195-208 [En ligne sur Cairn \(accès réservé EHESP\)](#)**

**Résumé :** Aujourd'hui, plus de plus de 2500 recherches internationales montrent pourquoi et comment l'expérience de nature a un impact positif sur la santé physique, mentale, émotionnelle, et sociale. Ces équipes scientifiques pluridisciplinaires affirment qu'une immersion dans des environnements naturels peut atténuer et/ou prévenir les maladies « de civilisations » comme les maladies cardiovasculaires, le diabète de type 2, l'obésité, les affections respiratoires chroniques, les troubles de l'anxiété, le stress et les états dépressifs, l'hypertension, ou les symptômes d'hyperactivité des enfants. Or ces maladies non transmissibles liées à nos modes de vie (sédentarité, mauvaise alimentation, tabagisme, stress, pollution de l'air...) sont la principale cause de mortalité dans le monde. L'accès à la nature peut dès lors jouer un rôle central de prévention en santé publique, à condition que les écosystèmes naturels, terrestres et aquatiques, soient accessibles, de bonne qualité et dénués de pollution. Réaliser cette interdépendance avec la nature en matière de santé globale favorise le déploiement de thérapies basées sur la nature, à l'interface entre le sport, la santé/bien-être et la préservation de la biodiversité. A l'échelle des territoires, la promotion de ces nouvelles activités de santé verte et bleue est un facteur de qualité de vie, de cohésion sociale et développe des comportements éco-respectueux des milieux naturels.

**Exposition aux espaces verts et mortalité due aux maladies neurodégénératives chez les personnes âgées : étude de cohorte de suivi sur 13 ans : analyse d'article / Simos Jean in Environnement, Risques & Santé, vol. 21, n° 5, septembre-octobre 2022, pp.382-385 [Disponible papier et en ligne sur Cairn \(accès réservé EHESP\)](#)**

**Résumé :** En Europe, les troubles neurologiques représentent la troisième cause de décès et d'incapacité, après les maladies cardiovasculaires et le cancer ; pourtant, jusqu'à 40 % des cas de démence peuvent être potentiellement évités. La recherche présentée dans cet article examine l'association entre l'exposition à long terme aux espaces verts et la mortalité générale et spécifique des maladies neurodégénératives parmi la population âgée, ainsi que le rôle potentiel de la pollution de l'air et l'influence des facteurs sociaux. Des questions méthodologiques sur la mesure de l'exposition aux espaces verts sont également abordées.

**Pourquoi la nature nous fait-elle du bien ? / Cosquer Alix in Rhizome, n°82, 2022/1, pp.13-14 [Disponible papier et en ligne sur Cairn \(accès réservé EHESP\)](#)**

**Résumé :** La simple mise au contact de la nature produit-elle des effets positifs sur la santé des personnes ? Les recherches autour de ces effets se sont largement développées depuis l'étude de Roger Ulrich et les résultats d'études récentes menées dans des domaines aussi variés que la médecine, la psychologie ou encore les sciences cognitives apportent aujourd'hui de nouveaux éclairages concernant cette thématique. Le renouvellement de ces approches prend en compte les bouleversements sociaux et environnementaux des dernières décennies qui ont des répercussions sur les environnements naturels et nos interactions avec le vivant.

**De quelles preuves scientifiques disposons-nous concernant les effets des forêts et des arbres sur la santé et le bien-être humains ? / Nilsson Kjell, Bentsen Peter, Grahn Patrik, et al. in Santé Publique, vol. 1, n° HS1, 2019, pp. 219-240 [Disponible papier et en ligne sur Cairn \(accès réservé EHESP\)](#)**

**Résumé :** Dans la société actuelle, les maladies liées au mode de vie jouent un rôle de plus en plus important dans les causes de mauvaise santé. L'accès et le séjour dans des environnements qui contiennent des éléments naturels tels que les forêts, les parcs et les jardins ont attiré l'attention pour leur capacité à favoriser la santé et le bien-être humains. Un domaine de recherche à part entière s'est développé pour expliquer et attester du lien entre accès et activités dans la nature et santé humaine. L'action COST E39 « Forêts, arbres et la santé et le bien-être humains », initiée en 2004 et achevée en 2009, avait pour but de réunir des chercheurs européens qui travaillent sur les différents aspects de la relation entre nature et santé. Ses principaux résultats ont été présentés dans le livre *Forests, Trees and Human Health* publié en 2011. Cet article porte sur trois questions de recherche centrales concernant la relation entre nature et santé : les effets réparateurs, instauratifs et salutaires sur la santé humaine, les effets sur la santé des activités physiques de plein air et les interventions thérapeutiques telles que les jardins thérapeutiques et les bains de forêt.

**Espaces verts et santé : focus sur la cohésion sociale : analyse d'article** / Nicolle-Mir Laurence *in* Environnement risques santé - ERS, vol. 18, n° 4, juillet-août 2019, pp. 296-297 [Disponible papier et en ligne sur Cairn \(accès réservé EHESP\)](#)

**Résumé :** En favorisant des interactions sociales positives, les espaces verts urbains sont des catalyseurs de cohésion sociale, un facteur important de santé mentale et physique. Après avoir rassemblé les éléments de la littérature dessinant cette relation, les deux auteurs de cet article proposent un cadre pour des travaux exploratoires.

**Verdure environnante et incidence de la dépression dans la population vieillissante de la nurses' health study : analyse d'article** / Nicolle-Mir Laurence *in* Environnement risques santé – ERS, vol. 18, n° 4, juillet-août 2019, pp. 299-301 [Disponible papier et en ligne sur Cairn \(accès réservé EHESP\)](#)

**Résumé :** Cette première étude prospective aux États-Unis rapporte une relation inverse entre le niveau de verdure de l'environnement résidentiel immédiat et le risque de dépression. Sa population est toutefois particulière, s'agissant des participantes à la Nurses' Health Study historique, septuagénaires au moment de l'inclusion.

**Contribution des médiations végétales à l'autodétermination dans des situations pathologiques** / Vajou Bastien, Fromage Benoit, Andrieu Bernard, Galopin Gilles *in* L'évolution psychiatrique, Vol. 83, n°1, janvier-mars 2018, pp. 29-43 [En ligne sur Science Direct \(accès réservé EHESP\)](#)

**Résumé :** Cet article montre comment la médiation végétale, par une immersion et une reconnexion peut contribuer au développement de l'autodétermination dans des situations pathologiques. Sur la base d'une revue bibliographique, l'article recense et analyse différentes situations expérimentales. Il est structuré en trois parties en présentant l'utilisation de la médiation végétale sur l'autodétermination de ce que l'on pense, de ce que l'on fait et de qui l'on est.

## [La nature dans les villes](#)

### *Ouvrages, Rapports, Guides*

**La nature retrouvée : Biodiversité et Hlm** / Jouannais Ève - Paris (FRA) : Gallimard, 2024, 128p. [CL20/0185](#)



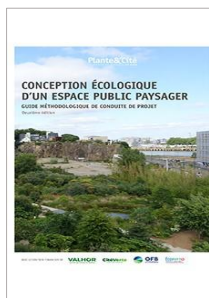
**Résumé :** Longtemps il a été question de protection de la nature. Désormais on parle de biodiversité ; concept qui concerne le vivant dans son entier, l'humain en faisant partie. Le glissement sémantique raconte la prise de conscience qu'une loi, en 2016, est venue appuyer. Il s'agit désormais de reconquérir la biodiversité. Ce livre est né de la rencontre de deux acteurs engagés dans cette reconquête : Deyrolle et l'Union sociale pour l'habitat. Le premier poursuit sa vocation historique d'observateur des écosystèmes par des actions concrètes au service des enjeux environnementaux et sociétaux contemporains ; le second développe une stratégie affirmée pour introduire dans ses programmes d'habitation un supplément de biodiversité sous toutes ses formes. En explorant des pistes pour réintroduire la nature au cœur de l'habitat social et améliorer la vie de ses usagers, ce livre bouscule un certain nombre d'idées reçues sur les Hlm. Il s'articule en sept chapitres comme autant de clés d'entrée sur le sujet : vivre-ensemble, alimentation, santé, paysage, architecture, eau, métiers.

**De l'arbre en ville à la forêt urbaine** / Castagneyrol Bastien, Muller Serge, Paquette Alain - Versailles (FRA) : QUAE Editions, 2024, 187p. [CA00/0603](#) [En ligne sur Scholarvox \(accès réservé EHESP\)](#)



**Résumé :** La plantation d'arbres est utilisée par de nombreuses municipalités comme solution naturelle pour faire face aux enjeux du changement climatique. Ce choix permet d'abaisser la température en luttant contre les îlots de chaleur urbains, de fournir un support à la biodiversité, d'améliorer le cadre de vie ainsi que la santé physique et mentale des citoyens. L'arbre en ville, qu'il soit seul, en alignement ou dans un parc urbain, dépend de ses interactions avec les organismes qui lui sont associés. L'environnement urbain présente en effet des contraintes mais offre également des opportunités pour le développement des arbres. En retour, l'arbre et la forêt contribuent à façonner l'environnement urbain, avec un bénéfice recherché pour les populations humaines, faisant d'eux des objets autant écologiques que politiques.

**Conception écologique d'un espace public paysager : Guide méthodologique de conduite de projet** / Larramendy Sandrine, coor. - Angers (FRA) : Plante & cité, 2023, 108p. [En ligne sur Plante & cité](#)



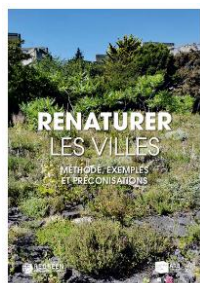
**Résumé :** L'ouvrage s'adresse en premier lieu aux commanditaires, maîtres d'ouvrage publics ou privés. Il se situe dans le prolongement des réflexions menées dans le cadre du label de gestion écologique EcoJardin et présente, dans une première partie, les enjeux de conception écologique. Puis, en 10 fiches action, il propose des recommandations pour mener le projet depuis les phases amont de diagnostic et de programmation, puis de conception et de réalisation du chantier, et, enfin, de suivi, de gestion et d'animation du site.

**Aménager un jardin collectif : Île-de-France - Milieu urbain ou péri-urbain. Guide d'aide à la décision** / ARS Ile-de-France (Saint-Denis, FRA), Saillard Sandrine, Herbreteau Nicolas - Saint-Denis (FRA) : ARS Ile-de-France, 2022/05, 41p. [En ligne sur le site de l'ARS](#)



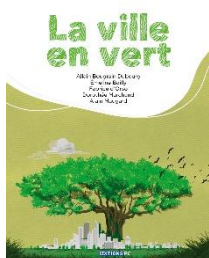
**Résumé :** L'engouement actuel pour les jardins collectifs conduit de plus en plus de collectivités locales à concevoir des projets sur leur territoire. En effet, ces jardins répondent à différentes attentes et enjeux exprimés par les citoyens en termes d'aménagement durable du territoire, de lien social par le développement d'activités collectives, dont les bienfaits sur la santé physique et la santé mentale sont désormais bien établis. Cependant, la pression foncière particulièrement forte en Île-de-France conduit souvent à envisager d'installer ces jardins collectifs sur des friches industrielles ou des délaissés urbains, dont la qualité des sols et l'environnement peuvent être dégradés, pouvant potentiellement contaminer les cultures et exposer les jardiniers à des risques sanitaires. Or, à la différence de l'air ou de l'eau, il n'existe pas de seuils réglementaires permettant de vérifier si la qualité d'un sol est compatible avec l'usage qui lui est destiné. Afin de répondre aux interrogations légitimes des porteurs de projet, ce guide propose un cadrage et une démarche simplifiée d'évaluation de la compatibilité d'un site avec un projet de jardin collectif qui repose sur la méthodologie nationale de gestion des sites et sols pollués. Il constitue ainsi un outil d'aide à la décision pour les aménageurs des jardins collectifs lors de la phase de conception du projet.

**Renaturer les villes : Méthode, exemples et préconisations** / Agence régionale de la biodiversité en Ile-de-France (ARB ÎdF) (Paris FRA), Deboeuf De Los Rios Gaëtane, Barra Marc, Grandin Gwendoline - Paris (FRA) : ARB ÎdF, 2022/07, 148 p. [En ligne sur le site de l'agence](#)



**Résumé :** La renaturation des milieux urbains représente un défi majeur, que ce soit pour mettre en œuvre une stratégie zéro artificialisation nette sur son territoire ou rendre nos villes plus perméables au vivant, plus végétalisées et plus agréables à vivre. La méthode présentée dans ce guide a pour objectif d'aider les collectivités à identifier des zones de renaturation prioritaires en s'appuyant sur un triple objectif de reconquête de la biodiversité, d'adaptation au changement climatique et d'amélioration de la santé et du cadre de vie. Les lecteurs y trouveront de nombreux retours d'expérience ainsi que des clés de lecture pour mettre en œuvre leur projet de renaturation sur des bases scientifiques.

**La ville en vert** / Bougrain Dubourg Allain, Bailly Emeline, D'Orso Fabrice - Levallois-Perret (France) : Editions PC, 2021/11, 143 p. [CL20/0170](#)



**Résumé :** Ce livre répond à une urgence : développer la présence de la nature en ville est devenu une nécessité vitale. La grande majorité des habitants de la Terre sont désormais des urbains. La plupart sont nés en ville et ne sont réellement en contact avec la nature que quand ils sortent de la ville. Or les épisodes de confinement liés à la pandémie de la Covid-19 ont mis en exergue ce manque de nature pourtant indispensable à notre équilibre. Les chercheurs ont montré que la biodiversité pouvait se générer dans la ville, même s'il s'agit d'un milieu très spécifique. A l'heure où la biodiversité est en net recul partout dans le monde, ne négligeons pas cette opportunité de développer cette biodiversité urbaine - faune et flore - qui rencontre une forte adhésion auprès des citoyens. Ce livre donne à voir certaines initiatives remarquables portées par des élus, des acteurs du monde de l'urbanisme ou de simples citoyens.

**Espaces végétalisés urbains et santé : mesures et leviers d'action à l'échelle du quartier : guide méthodologique /** Galopin Gilles, Plottu Béatrice, Bouvier Vincent, et al. - Agrocampus Ouest, 2021/06, 197p. [En ligne sur le site Pays de la Loire](#)



**Résumé :** Ce guide méthodologique a été réalisé dans le cadre du programme « Nature en ville : rôles et bienfaits du végétal sur la santé des habitants ». Inscrit dans l'axe 3 du 3ème Plan Régional Santé Environnement (PRSE3), il est financé par l'Agence Régionale de Santé (ARS) et la Direction Régionale de l'Environnement, de l'Aménagement et du Logement (DREAL) des Pays-de-la-Loire sur la période 2018-2022. Le guide présente une méthodologie pour caractériser les espaces végétalisés et leurs effets sur la santé à l'échelle d'un quartier. Il a pour objectif, à partir d'un état initial de l'offre en espaces végétalisés et d'un état de santé de la population locale, d'accompagner des préconisations en termes d'aménagement urbain favorable à la santé et d'inciter la population à fréquenter ces espaces.

**Nature en ville : aménager aujourd'hui les communes de demain /** Mouton Théo, Pausin Magali, Philippe Coline, Mission Économie de la Biodiversité, CDC Biodiversité (Paris, FRA).- Paris (FRA) : Mission Économie de la Biodiversité, 2021/06, 56p. (Les cahiers de Biodiv'2050, n°17) [En ligne sur le site de la Mission](#)



**Résumé :** Il apparaît désormais évident que la qualité de vie des citoyens, et même leur santé, est étroitement liée à la qualité de la biodiversité des quartiers dans lesquels ils vivent. La nature en ville, c'est d'abord une meilleure qualité de l'air, de l'eau et du sol et un moyen efficace pour diminuer les risques lors de fortes canicules. La nature en ville, c'est aussi des bénéfices psychologiques et physiques pour les citoyens lorsqu'ils vivent près d'espaces verts, de jardins, de parcs ou de squares, avec une réduction importante du stress, des risques de dépressions, des allergies, des troubles respiratoires et du sommeil, des maladies cardiovasculaires... La nature en ville, c'est enfin des vertus culturelles et pédagogiques. Elle fournit l'opportunité de sensibiliser un large public aux problématiques environnementales, à commencer par les enfants, qui peuvent être éloignés des espèces animales ou végétales en milieu naturel. Ce cahier répond à plusieurs questions : Quelles évolutions pour la nature en ville ? Comment initier un projet nature en ville ? Quels sont les outils de planification et les moyens de financement mobilisables ?

**Mesures de lutte contre les îlots de chaleur urbains : mise à jour 2021 /** Institut National de Santé Publique du Québec (INSPQ) (Québec, CAN), Drapeau Laurie-Maude, Beaudoin Mélanie, et al. - Québec (CAN) : Gouvernement du Québec, 2021/11, 179p. [En ligne sur l'INSPQ](#)



**Résumé :** L'étalement urbain, la perte de couvert forestier, l'imperméabilisation des sols, l'utilisation de matériaux emmagasinant la chaleur, l'émission de chaleur et de gaz à effet de serre causée par les activités humaines, de même qu'une morphologie urbaine avec des quartiers denses et des rues étroites, sont des facteurs causaux des îlots de chaleur urbains. La hausse des températures et l'augmentation des vagues de chaleur dans un contexte de changements climatiques sont susceptibles d'exacerber leur effet. Les îlots de chaleur urbains peuvent avoir des impacts néfastes sur l'environnement (p. ex., détérioration de la qualité de l'air), de même que sur la santé humaine et le bien-être. Cette revue de la littérature rapporte les différentes mesures de lutte contre les îlots de chaleur urbains pouvant être mises en œuvre au Québec par les décideurs et gestionnaires immobiliers publics et privés, les acteurs municipaux, les organismes à but non lucratif et autres concepteurs de projets afin d'assurer des milieux de vie sains et confortables aux citoyens. Ces mesures ont été regroupées en cinq catégories : les mesures de végétalisation et de fraîcheur, les mesures liées aux infrastructures urbaines durables (architecture et aménagement du territoire), les mesures de gestion durable des eaux pluviales, les mesures de réduction de la chaleur anthropique.

**Espaces verts urbains : promouvoir l'équité et la santé : Eléments de préconisation /** Réseau Français des Villes-Santé de l'OMS (RFVS) (Rennes, FRA) - Rennes (FRA) : Réseau Français des Villes-Santé de l'OMS (RFVS), 2020/10, 73p. [CL10/0229 En ligne sur le site de l'EHESP](#)



**Résumé :** Cet ouvrage est réalisé dans le cadre du projet de recherche interventionnelle GreenH-City (Governance for Equity, Environment and Health in the city) piloté par les chercheuses de l'École des Hautes Etudes en Santé Publique et mené en partenariat avec l'Université Paris-Nanterre, l'Université de Genève et le Réseau français des Villes-Santé. Il est dédié aux espaces verts, une composante majeure de l'urbanisme favorable à la santé et véritable levier d'intervention pour les collectivités. Protéger, améliorer et accroître les espaces verts en milieu urbain présente de nombreux avantages en matière de lutte contre les îlots de chaleur urbain, le risque inondation, l'imperméabilisation des sols, la biodiversité, la lutte contre l'isolement social, le manque d'activité physique et la sédentarité, de même qu'en matière d'atténuation de l'exposition aux polluants et nuisances sonores, ou encore pour promouvoir la santé mentale.

**Adaptation au changement climatique et projet urbain** / Marry Solène, dir., Marie Héloïse, Lapray Karine, et al. - Angers (FRA) : Ademe, 2020, 137p. [CL20/0164](#)



**Résumé :** En cas de canicule, le manque de rafraîchissement en ville est un réel enjeu de confort, voire de santé pour les populations sensibles. Les réponses à apporter aux enjeux de surchauffe urbaine mobilisent des disciplines diverses (micro-climatologie urbaine, urbanisme, paysagisme...). Cet ouvrage présente les apports des projets initiés et soutenus ces dernières années par l'Ademe pour permettre l'atténuation de la surchauffe urbaine et la création d'îlots de fraîcheur. Les différentes méthodes de diagnostic de surchauffe urbaine sont exposées ainsi que les solutions basées sur la nature (végétation, eau...) ou les infrastructures (revêtements, matériaux de construction...).

**Végétaliser : Agir pour le rafraîchissement urbain. Les approches variées de 20 projets d'aménagement** / Agence de l'Environnement et de la Maîtrise de l'Energie (ADEME) (Angers, FRA). - Angers (FRA) : Ademe, 2020/07. - 135p. [En ligne sur le site de l'ADEME](#)



**Résumé :** Le rafraîchissement urbain est un enjeu majeur pour les villes dans le contexte actuel de changement climatique et du phénomène de surchauffe urbaine. De nombreux travaux portent sur l'amélioration des connaissances sur les méthodes de rafraîchissement, ainsi que sur le développement d'outils d'aide à la décision. Les collectivités, aménageurs, entreprises, citoyens et décideurs s'engagent de manière croissante dans la mise en oeuvre de projets d'aménagement tenant compte de l'adaptation au changement climatique et atténuant leurs impacts environnementaux et climatiques. Les vingt fiches de ce recueil présentent des projets de végétalisation contribuant au rafraîchissement urbain selon des approches variées et souvent combinées. Ils ont été choisis pour montrer une diversité de leviers d'action, sans viser l'exhaustivité des solutions. Ils sont classés en 3 catégories : préservation de la nature et réensauvagement, désartificialisation et renaturation, approche réglementaire et nouveaux outils pour l'aménagement.

**Le guide ISadOrA une démarche d'accompagnement à l'Intégration de la Santé dans les Opérations d'Aménagement urbain** / Roué-Le Gall Anne, dir., Clément Bob, dir., Malez Marianne, dir. - Rennes (FRA) : EHESP, 2020, 352p. [CL20/0166](#) [En ligne sur le site de l'EHESP](#)



**Résumé :** Les choix d'aménagement et d'urbanisme peuvent contribuer à relever les défis en terme de qualité de vie et d'adaptation aux changements environnementaux. Les villes concentrent en effet des opportunités pour mieux vivre ensemble, des enjeux de santé et d'environnement, ainsi que des enjeux d'utilisation des ressources. Ce guide représente un outil synthétisant des éléments de compréhension et des conseils pour l'action pour intégrer ces enjeux de santé et d'environnement au processus d'élaboration d'une opération d'aménagement urbain. Proposé sous forme de clefs opérationnelles illustrées par des fiches support, il est destiné à tous les acteurs engagés dans l'aménagement opérationnels.) Un chapitre est plus particulièrement dédié aux espaces verts (pp.249-279).

**Verdir les villes pour la santé de la population** / Beaudoin Mélanie, Levasseur Marie-Eve, Institut National de Santé Publique du Québec (INSPQ) (Québec, CAN). - Québec [CAN] : Gouvernement du Québec, 2017/03. - 111p. [En ligne sur le site de l'INSPQ](#)



**Résumé :** Le verdissage est en progression dans les villes, notamment afin de s'adapter aux changements climatiques et à ses impacts, comme les îlots de chaleur. La présente revue de la littérature expose les impacts des espaces verts sur la santé. Certains constats pour une utilisation et une conception optimales des espaces verts sont également proposés.

**Villes et changement climatique : îlots de chaleur urbains** / Terrin Jean-Jacques, dir. - Marseille (FRA) : Parenthèses, 2015/11, 285p. [CL20/0148](#)



**Résumé :** Le réchauffement global de la planète et les dérèglements météorologiques vont croître considérablement d'ici la fin du XXI<sup>e</sup> siècle. La ville n'échappe pas à l'influence de ces changements climatiques qui engendrent des îlots de chaleur urbains, caractérisés par des hausses de température parfois importantes dans le centre par rapport à la périphérie et qui entraînent dysfonctionnements et inconfort. Ce phénomène est dû à l'accumulation d'un certain nombre de facteurs : la densité urbaine, la circulation automobile, la minéralisation excessive et le déficit de végétal et d'eau dans les espaces publics. Les métropoles tentent d'agir. Dans cet ouvrage, chercheurs, experts et responsables locaux des villes de Barcelone, Lyon, Marseille, Montréal, Nantes, Rennes, Rome, Stuttgart, Toulouse et Vienne analysent l'impact que peuvent avoir les formes architecturales et urbaines, les dispositifs paysagers, ainsi que le choix de matériaux et de technologies de construction sur la réduction des effets néfastes de ces îlots de chaleur.

### Revue

**Un accès inégal aux espaces verts dans les grands centres urbains** / Colin Solène, Delhomme Isabelle, Manceau Christelle, Kraszewski Marlène *in* INSEE première, n°2049, 16 avril 2025, 4p. [En ligne](#)

**Résumé :** Les espaces verts publics, tels que les parcs, jardins et forêts, jouent un rôle essentiel dans le cadre de vie des citoyens, en offrant des lieux de détente et de loisir au cœur des villes. Pourtant, au sein des grands centres urbains, un habitant sur deux n'a pas accès à un espace vert public à moins de cinq minutes de marche de son domicile. Cet accès est fortement influencé par la morphologie du territoire. En effet, la couverture et la disponibilité des espaces verts varient selon l'aménagement urbain, les spécificités géographiques et la densité de population. Ainsi, la part de forêts publiques tend à diminuer à mesure que la population et la densité augmentent, alors que les villes plus densément peuplées concentrent davantage de parcs et jardins, généralement plus accessibles à pied.

**«Désartificialiser» les communes pourrait réduire la mortalité liée aux fortes chaleurs** / Pascal Mathilde, Gorla Sarah, Wagner Véréne, et al. *in* Santé en action (La), n° 454, décembre 2020, pp.42-46 [Disponible papier et en ligne sur le site de la revue](#)

**Résumé :** Des chercheurs ont ausculté le lien entre très fortes chaleurs et mortalité dans 1 300 communes d'Île-de-France sur vingt-cinq ans, en prenant en compte la densité et le niveau d'artificialité de l'urbanisation : densité de l'habitat, degré de présence d'espaces verts, imperméabilisation des sols - donc bétonnisation -, etc. Il en résulte une réduction importante du risque de décès liés aux très fortes chaleurs dans les communes moins artificialisées, moins imperméabilisées, et plus arborées, en particulier à Paris et dans la petite couronne. Cette étude converge avec les travaux scientifiques antérieurs. Les interventions sur l'environnement sont donc susceptibles de réduire les risques sanitaires associés à la chaleur, en particulier en réduisant l'exposition de la population. Le rapport est disponible sur le site de [santé publique France](#).

**La nature en ville et la santé** / Bader Clément, Réseau Français des Villes-Santé de l'OMS (RFVS) (Rennes, FRA). - Rennes [FRA] : Réseau Français des Villes-Santé de l'OMS (RFVS), 2019/02. - 4p. (Le point Villes-Santé sur) [En ligne sur le site du réseau villes santé](#)

**Résumé :** La relation entre santé et nature au sein des villes a longtemps été abordée sous l'angle d'une gestion des nuisances. Pour autant, une importante revue réalisée par l'OMS, montre que la nature en ville présenterait également de nombreux bénéfices pour la santé. Ce point Villes-Santé s'attache à présenter les stratégies pouvant être mises en œuvre par les collectivités locales pour favoriser une «biodiversité favorable à la santé», à même de maximiser ses bénéfices pour les populations, limiter ses impacts négatifs, et concilier des objectifs environnementaux et de santé.

**Espaces verts et forêts en ville : bénéfiques et risques pour la santé humaine selon l'approche « Une seule santé » (One Health)** / Bolon Isabelle, Cantoreggi Nicola, Simos Jean, et al. *in* Santé Publique, vol. 1, n° HS1, 2019, pp. 173-186 [Disponible papier et en ligne sur Cairn \(accès réservé EHESP\)](#)

**Résumé :** L'approche « Une seule santé » (One Health) propose d'aborder les relations homme-animal-écosystèmes dans leur continuum. Cette approche systémique peut s'avérer fort utile pour aborder les liens entre espaces verts boisés en région urbaine et santé des citoyens (plus de la moitié de la population mondiale). Ces liens commencent à être maintenant bien documentés par la littérature scientifique dans leur diversité et complexité. Des bienfaits et des risques pour la santé humaine peuvent être mieux analysés et des pistes d'action pour l'avenir utilement dégagées.

**Intérêt des espaces verts et ombragés dans la prévention des impacts sanitaires de la chaleur et de la pollution de l'air en zones urbaines** / Pascal Mathilde, Laaidi Karine, Beaudeau Pascal *in* Santé Publique, vol. 1, no. HS1, 2019, pp. 197-205 [Disponible papier et en ligne sur Cairn \(accès réservé EHESP\)](#)

**Résumé :** S'adapter à un monde plus chaud est devenu une priorité, particulièrement dans les villes qui combinent une population importante et des conditions d'exposition aggravées par l'îlot de chaleur urbain. Ces villes sont également soucieuses d'améliorer la qualité de l'air. Cet article synthétise et discute les principales connaissances sur l'intérêt de la végétalisation en ville comme outil de prévention des impacts sanitaires de la chaleur et sur les bénéfices potentiels associés, notamment sur la qualité de l'air.

**Les effets de la végétation urbaine sur le climat, la pollution atmosphérique et la santé** / Cuny Marie-Amélie, Verrougstraete Leslie, Thibaudon Michel, et al. *in* Environnement risques santé - ERS, vol. 14, n° 6, novembre-décembre 2015, pp.482-489

**Résumé** : Les villes concentrent une multitude de sources de pollution atmosphérique. Les surfaces et agencements des bâtiments et des rues contribuent à créer des îlots de chaleur urbains. La pollution de l'air comme la chaleur ont des effets sanitaires avérés sur la population. Face à ces enjeux, il est aujourd'hui nécessaire de repenser la ville pour offrir aux citoyens un environnement sain et durable. Les végétaux font partie des stratégies développées pour y contribuer, mais ils ont aussi des inconvénients et leur utilisation ne s'improvise pas. Les objectifs de cet article sont donc de proposer une synthèse des connaissances scientifiques du rôle de la végétation en ville sur le climat urbain, la pollution atmosphérique et la santé des populations. Il s'agira également de montrer les limites de ces travaux scientifiques pour en dégager des recommandations en termes d'aménagement urbain. Ainsi, la végétation contribue à diminuer l'îlot de chaleur urbain et dans une moindre mesure, à capter certains polluants. Toutefois, les études se basent souvent sur la modélisation et sont difficilement transposables. C'est la diversité de la végétation qui offre le plus de bénéfices environnementaux et sanitaires. Cependant, des points nécessitent une certaine vigilance notamment le potentiel allergisant des végétaux.

## La nature dans les lieux de soin

*Ouvrages, Rapports, Guides*

**Prendre soin des lieux de soin : Les effets thérapeutiques du jardin sur la maladie d'Alzheimer** / Deleury Louise - Paris (FRA) : Les 3 colonnes, 2022, 156p. [FY20/0008](#)



**Résumé** : La maladie d'Alzheimer est l'une des maladies neurodégénératives les plus connues. Si les techniques de diagnostic évoluent, les traitements, eux, ne sont toujours pas curatifs, obligeant les scientifiques et concepteurs à se tourner vers de nouvelles thérapies non-médicamenteuses. Pour des personnes souffrant de démence comme la maladie d'Alzheimer, ou de maladies apparentées, l'environnement peut les supporter, telle une prothèse, ou au contraire accélérer leur détérioration. Depuis les années 1980, les pays anglo-saxons ont démontré les apports du jardin thérapeutique sur les troubles physiques et psycho-comportementaux liés à la démence. Comment les jardins peuvent-ils aider les personnes atteintes d'Alzheimer à mieux vivre avec les pertes liées à la maladie ? Ce livre tente d'expliquer en quoi le jardin thérapeutique joue un rôle de « réveille-mémoire » chez les patients, tout en améliorant considérablement le confort de tous les acteurs concernés, qu'ils soient souffrants, proches aidants, ou soignants.

**Créer un jardin de soins. Du projet à la réalisation** / Lebay Paule - Mens (FRA) : Terre vivante, 2022/05, 204p. [FY20/0007](#)



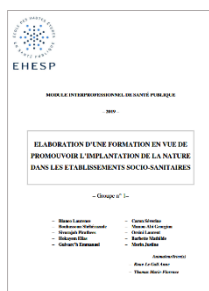
**Résumé** : Les jardins de soins (ou jardins thérapeutiques) ont le vent en poupe, tant on sait à présent tout ce que la nature (et le jardinage) apporte à l'homme, sur tous les plans : psychologique, physique, cognitif. Ce guide donne toutes les clés permettant de construire un projet de jardin de soins réaliste, de le mener à bien et de proposer une hortithérapie efficace. Il intéressera particulièrement les EHPAD, hôpitaux de jour et autres lieux d'accueil pour personnes âgées, enfants, ados ou adultes porteurs de handicaps physiques ou cognitifs (Alzheimer, autisme, trisomie).

**Conception et élaboration de jardins à l'usage des établissements sociaux, médico-sociaux et sanitaires** / Fondation Médéric Alzheimer (Paris, FRA), École nationale supérieure de paysage de Versailles (ENSP) (Versailles, FRA), Association Jardins & Santé (Versailles, FRA) - Paris (FRA) : Fondation Médéric Alzheimer, 2020/01, 47p. [FY20/0005](#) [En ligne aussi sur le site de la Fondation](#)



**Résumé** : De plus en plus d'établissements souhaitent se tourner vers des pratiques d'accompagnement en lien avec le jardin (médiation animale, hortithérapie, art-thérapie, thérapie sensorielle, etc.). La Fondation Médéric Alzheimer, l'École nationale supérieure de paysage de Versailles et l'association Jardins & Santé ont donc souhaité proposer cet outil d'accompagnement à destination de tous les professionnels du paysage et du secteur social, médico-social et sanitaire qui souhaitent aménager ou réaménager un jardin adapté à l'accompagnement des personnes qu'ils accueillent. 4 chapitres correspondant aux étapes de conception du jardin : 1-Un jardin dans l'établissement : Comprendre et argumenter 2-Construire et porter le projet de jardin dans une démarche participative 3-Concevoir le jardin : Recommandations pour des jardins à visée thérapeutique «éco-logiques» 4-Faire vivre le jardin, vers une pérennisation évolutive.

**Elaboration d'une formation en vue de promouvoir l'implantation de la nature dans les établissements socio-sanitaires** / Blanco Laurence, Bouhassoun Shéhérazade, Sivarajah Pirathees, Hokayem Elias, Guivarc'h Emmanuel, Caron Séverine, Manou-Abi Georgina, Orbini Laurent, Barbette Mathilde, Morin Justine, Ecole des hautes études en santé publique (EHESP) (Rennes, FRA). - 2019. - 67p. (Mémoire EHESP - Module interprofessionnel de santé publique) [MIP19/0001](#) Disponible papier et en ligne sur le site du service documentation



**Résumé** : L'implantation de la nature à visée thérapeutique dans les établissements socio-sanitaires est une démarche encore peu usuelle en France. Pourtant, les bienfaits directs de santé globale pour les patients, sont mis en évidence par la recherche. De même, les bénéfices indirects pour le personnel - conditions de travail et qualité de la prise en charge – et pour l'établissement dans la valorisation de son capital naturel et son rayonnement sur le territoire sont avérés. En outre, lorsque les risques sanitaires, financiers et les contraintes sécuritaires sont anticipés, ils peuvent être maîtrisés. Or, le manque de formation à la nature thérapeutique des dirigeants d'établissement socio-sanitaire, le manque de formation des soignants aux espaces verts thérapeutiques, et l'absence de stratégie institutionnelle pour implanter la nature thérapeutique en raison d'un manque de portage et d'une réflexion pluridisciplinaire constituent des obstacles. Dès lors, il convient de se demander : dans quelle mesure est-il possible de faire de l'implantation de la nature thérapeutique un levier d'amélioration de la santé des patients et de valorisation économique et sociale de l'établissement tout en anticipant les risques multiples et en assurant une mise en œuvre effective ? En combinant une revue de littérature scientifique et des enquêtes de terrain, nous avons pu identifier les enjeux de formation initiale des directeurs et cadres et de formation professionnelle des soignants en établissement socio-sanitaire qui permettraient une implantation effective, adaptée et fédératrice de la nature thérapeutique dans un établissement socio-sanitaire.

**Jardins & santé : Des thérapies qui renouent avec la nature** / Chahine Anne, dir. - Saint-Nazaire (FRA) : Editions Petit génie, 2017, 173p. [FY20/0003](#)



**Résumé** : Depuis une décennie, l'association Jardins&Santé, dont l'objectif est de favoriser la création des jardins en milieu hospitalier et médico-social, a examiné des centaines de projets nés dans les institutions. Elle a analysé les tendances, les évolutions, les réalisations, les complexités, les processus créatifs, et l'immense potentiel dont ces lieux sont porteurs. Ce recueil de réflexions et de témoignages de professionnels de la santé et du paysage se veut une source dans laquelle chacun pourra puiser de la matière pour mieux appréhender la mise en œuvre et l'usage de ces jardins. La première partie explore l'histoire des jardins, des jardins hospitaliers du Moyen-Age au processus des jardins thérapeutiques d'aujourd'hui. La deuxième partie présente douze études de cas.

**Jardins thérapeutiques et hortithérapie** / Pellissier Jérôme - Paris (FRA) : Dunod, 2017, 368p. [FY20/0002](#)



**Résumé** : Les mille et une activités que nous pratiquons en extérieur témoignent de ce que la nature ne cesse de prendre soin de nous. Mais il arrive que cette nature soit parfois inaccessible, précisément quand nous en aurions le plus besoin, parce qu'une maladie, un handicap, ou même le grand âge, nous affaiblit. De plus, il ne suffit pas de disposer d'un jardin ou d'outils : la nature ne prend vraiment bien soin de nous qu'à la condition que nous prenions soin de son potentiel thérapeutique. Ce livre dessine ce double prendre-soin, à travers les jardins thérapeutiques et les différentes formes d'activités et d'hortithérapies qu'il décrit et aide à construire : -Il expose les apports de l'écopsychologie et les principes fondamentaux de ces jardins -Il conseille sur les étapes de création, les pratiques d'entretien, les questions d'accessibilité, etc. -Il présente les différentes formes de thérapies avec le jardinage.

**Quand jardiner soigne. Initiation pratique aux jardins thérapeutiques** / Richard Denis. - Paris (FRA) : Delachaux et Niestlé, 2011, 188p. [FY20/0001](#)



**Résumé** : Après avoir envisagé la valeur des liens sociaux ou environnementaux que le jardinage permet de tisser ainsi que le retour à la nature qu'il offre, Denis Richard, chef de service à l'hôpital Henri Laborit (Poitiers), revient sur l'histoire de l'hortithérapie et présente ses bénéfices selon le public touché (enfant, handicapé, personne âgée, détenu...). Puis, il aborde les questions relatives à la conception et à l'aménagement d'un jardin thérapeutique apportant quelques éléments de réflexion aux soignants intéressés par la démarche : adaptation des zones de jardinage au handicap du jardinier, choix de végétaux pour une stimulation des sens et de la mémoire (odeur, couleur, symbolique...), application de règles de sécurité (plantes toxiques, risque de fugue...).

**Dans les hôpitaux ou les Ehpad, les jardins thérapeutiques fleurissent / Rosier Florence** *in* Le Monde, 6 janvier 2026

En ligne sur [Europresse \(accès réservé EHESP\)](#)

**Résumé :** Ayant pour fonction d'alléger l'anxiété des personnes vulnérables, les espaces verts consacrés aux patients d'établissements de santé ou d'accueil se multiplient en France. Leurs bénéfices font l'objet de plusieurs études.

**Hortithérapie et bien-être en accueil de jour / Zivkovic Habibi Leïla, Zaibat Marine, Frenkiel Jérôme, et al.** *in* Soins gérontologie, n°172, mars-avril 2025, pp.28-32

**Résumé :** L'accueil de jour est une structure médicosociale accueillant à la journée des personnes âgées de plus de 60 ans présentant une maladie d'Alzheimer ou apparentée. L'étude présentée s'est déroulée auprès des usagers de trois centres d'accueil de jour (CAJ) d'Île-de-France et a pour objectif principal d'évaluer l'impact des séances d'hortithérapie sur le bien-être des usagers, ainsi que sur l'anxiété, la dépression et l'équilibre des patients. Alors que les professionnels des accueils de jour tout comme les usagers se sont approprié cette pratique, l'étude n'a pas permis de montrer un bénéfice immédiat sur le bien-être des usagers. Cela peut être lié aux limites méthodologiques de cette première étude pilote.

**Jardins thérapeutiques / Marquet Alexandra, Giafferi Philippe, Lebay Paule, et al.** *in* ASH - actualités sociales hebdomadaires, hors-série, novembre 2024, pp. 44-78

**Résumé :** A l'heure où les thérapies non médicamenteuses ont le vent en poupe et sont désormais recommandées par la HAS, de plus en plus de jardins thérapeutiques fleurissent dans les EHPAD. Quels sont les bénéfices du jardin thérapeutique ? Quels sont les pièges à éviter ? Quels sont les garde-fous pour favoriser la pérennité du jardin ? Quelles formations pour les professionnels ?

**Nature & vie psychique / Arveiller Jean-Paul, Vervel Christine, Mathieu Alexandra, et al.** *in* Pratiques en santé mentale, 2024, n° 276, pp.4-65 [Disponible papier et en ligne sur Cairn \(accès réservé EHESP\)](#)

**Résumé :** Ce dossier se penche sur les bienfaits de la nature et de l'activité physique au sein de la nature pour des personnes en situation de fragilité sociale et psychique : bains de forêts musicaux proposés par le festival des forêts, randonnées dans les Calanques et en montagne, jardin partagé participatif ou jardin à visée thérapeutique au sein d'un établissement de soin. Il se penche également sur le concept de l'écopsychologie, champ transdisciplinaire explorant les liens entre l'homme, la nature et la santé mentale.

**Le jardin qui prend soin / Pirson Anne-Françoise** *in* Ethica Clinica, n° 105, 2022, pp.4-9

**Résumé :** "Le jardin qui prend soin" est une start-up dont les projets ciblent des personnes fragilisées, que ce soit par l'âge, le handicap, la maladie mentale, une maladie de longue durée, la rupture sociale, ou d'autres facteurs. La mission du Jardin qui prend soin est d'améliorer la santé par le jardin et la nature mais aussi de permettre de porter un tout autre regard sur l'avancée en âge, la maladie, les fragilités.

**Le concept de jardin enrichi, une innovation en gériatrie / Bourdon Etienne, Belmin Joël** *in* Soins gérontologie, n°157, septembre-octobre 2022, pp. 31-36

**Résumé :** Les attentes sociétales soulignent l'importance d'offrir aux résidents en Ehpad un environnement favorable à la santé et à la qualité de vie. Les études expérimentales menées sur l'environnement enrichi ont montré des perspectives intéressantes, sans toutefois en réaliser la transposition au cadre de vie du sujet âgé. Le jardin enrichi est un concept innovant en gériatrie, issu de recherches translationnelles qui pourraient apporter des éléments de réponse encourageant sur l'amélioration du cadre de vie en institution psycho-gériatrique

**Jardins et soins : Réinventer les établissements de santé / Giraud Loïs** *in* Gestions hospitalières, n°609, octobre 2021, pp.495-500

**Résumé :** Les relations entre jardins et soins sont anciennes. Du Moyen-Orient à l'Europe en passant par l'Afrique du Nord, le jardin et l'hôpital cohabitent depuis des siècles. Aujourd'hui encore, les établissements sanitaires et médico-sociaux ont tout intérêt à poursuivre et à soutenir le développement des jardins en leur sein : ils peuvent en effet y concevoir de nouvelles façons de prendre soin, de s'organiser et de se situer dans leur territoire. Le point sur la pertinence des jardins dans les lieux de soins et retour d'expérience du CH Sud Francilien qui a créé en 2020 un jardin au sein de son service de pédiatrie.

**Dispositif végétal antifugue, un concept innovant en gérontologie / Couteau Xavier** *in* Soins gérontologie, n°151, septembre-octobre 2021, pp.35-37

**Résumé :** Des dispositifs végétaux représentent une modalité d'architecture extérieure qui peut s'intégrer dans un projet de prise en compte des spécificités des patients et résidents, en particulier pour ceux présentant des troubles cognitifs et des risques de fugue. Le concept de "dispositif végétal de sécurisation" est une approche de prévention innovante, transposable, conciliant respect du droit constitutionnel de liberté d'aller et venir et sécurité. Un concept vivant illustré par l'établissement de la Seilleraye à Carquefou.

**Cocréation d'un jardin de soin à l'Ehpad de Bournezeau en Vendée / De la Forge Gaëtane** *in* Jardins de France, n°662, juin 2021 [En ligne sur le site de la revue](#)

**Résumé :** Au sein de l'Ehpad de Bournezeau en Vendée, le jardin de soin « des pot'âgés » a été inauguré en juin 2019 avant la pandémie de Covid-19. Véritable acteur de la prise en charge des pensionnaires, il a bénéficié de l'implication de toute l'équipe soignante.

**Une UCC à l'heure du confinement : le jardin thérapeutique médiateur d'interaction et de distanciation sociale /** Jacob Christel, Nassau Emeline, Fescharek Reinhard, et al. *in* Revue de neuropsychologie, vol. 12, n°2, 2020, pp. 166-169 [En ligne sur Cairn \(accès réservé EHESP\)](#)

**Résumé :** Le jardin « art, mémoire et vie » inauguré en 2010 au Centre Paul Spillmann du Centre hospitalier régional universitaire (CHRU) de Nancy, destiné aux personnes atteintes de maladies neurocognitives évolutives, allie sur 4000 m<sup>2</sup> nature, art et culture régionale dans un concept intégrant le jardin comme médiateur de soin. Depuis plus de dix ans, il a été observé au quotidien le rôle de ce jardin en tant que médiateur d'interactions. Or, le bouleversement engendré par la survenue de l'épidémie à SARS-CoV-2 a perturbé tous les repères, les pratiques. Dans ce contexte si particulier, qu'est-il advenu de ce rôle alors que toutes les recommandations et injonctions nous ordonnaient la distanciation, le confinement ? D'autres potentialités de ce jardin se sont-elles fait jour ?

**Les jardins de santé : un terrain d'innovation territoriale en santé. Regard sur le Réseau Loire des jardins de santé /** Gudefin Julia, Simonnet André, Pommier Romain *in* Techniques hospitalières, n° 783, juillet-août 2020, pp.65-69

**Résumé :** Facteur de santé et facteur de lien, le jardin de santé représente un terrain de médiation redécouvert au service du soin. Il invite les patients, les aidants, les soignants ou les éducateurs en dehors des murs des salles de consultation au plus près de ce qui procure bien-être physique, mental et social autant pour le soigné que pour le soignant. C'est dans ce contexte que le réseau Loire des Jardins de santé sur le département de la Loire s'ancre afin de créer un maillage dynamique de jardins de santé. Parmi ces jardins, le jardin des Mélisses, créé en 2015 au sein du pôle psychiatrie du CHU nord de Saint-Etienne, qui offre un cadre de médiation thérapeutique bénéficiant au soignant, au patient et à la relation humaine qu'ils entretiennent durant le temps de l'hospitalisation.

**Jardins. Insertion, soins et dignité /** Massieu Sophie, Peille Flora, Ricard Maxime *in* ASH - actualités sociales hebdomadaires, n° 3171-3172, 31 juillet 2020, pp. 6-16

**Résumé :** « La différence entre un jardin et un désert, ce n'est pas l'eau. C'est l'homme. » Certes, ce proverbe touareg pointe une vérité : la main de l'homme dessine des parcs, plante des arbres, sème des graines. Bref, elle ensemence la terre. Mais ainsi façonnés, à leur tour, ces paysages humanisés offrent à celles et ceux qui peuvent en profiter le plus beau présent qui soit : la dignité. D'abord, bien sûr, parce que jardiner, de plus en plus, représente une façon de se nourrir dignement, et de façon équilibrée. Certaines collectivités territoriales et des associations s'unissent pour permettre à des personnes précaires de cultiver un jardin partagé ou une parcelle individuelle. L'exemple de Neuves-Maisons, en particulier, en témoigne (voir page 10). Mais les jardins exercent aussi à merveille un rôle de médiateur sur le chemin de la réinsertion sociale. Pour trouver un nouvel emploi, au travers des jardins d'insertion (voir page 8) ou pour passer le cap d'une adolescence difficile qui a conduit à séjourner dans un centre éducatif fermé (voir page 13). Enfin, senteurs, couleurs, textures et goûts peuvent contribuer au maintien ou au développement de facultés cognitives ou raviver les mémoires de personnes âgées ou en situation de handicap, qu'elles résident en établissement médico-social ou à domicile (voir pages 14 et 16).

**Groupe d'entraide mutuelle. Un potager à soigner [Article] /** Léon Myriam *in* Lien social, n° 1245, 19 février au 4 mars 2019, pp. 18-20

**Résumé :** A Marseille, un groupe d'entraide mutuelle les Nomades Célestes développe un projet de jardin thérapeutique et d'insertion. Objectif : inclure un public en souffrance psychique et en situation de précarité dans le tissu socio-économique et associatif local en participant à un véritable projet d'agroécologie urbaine.

**Jardin thérapeutique, outil de prévention du burnout /** Bernez L., Batt M., Yzoard M., et al. *in* Psychologie Française, Vol. 63, n°1, mars 2018, pp.73-93 [En ligne sur Science Direct \(accès réservé EHESP\)](#)

**Résumé :** L'objectif de cette recherche était d'étudier l'effet de la présence d'un jardin dans un secteur hospitalier sur le burnout des soignants. Quatre-vingt-huit infirmier(e)s et aides-soignants de 9 secteurs de soins ont répondu à un questionnaire construit à partir des théories et échelles de Karasek et Theorell. Trois types de services ont été comparés (unité cognitivocomportementale, soins palliatifs, soins de réadaptation) avec jardin thérapeutique versus avec jardin non aménagé versus sans jardin. Le résultat principal est que le burnout est moins présent dans les services avec jardin que sans jardin, quel que soit le type de service, et une amplification du bénéfice avec jardins aménagés. On observe une sensation de vigueur, tant physique que psychologique, plus importante dans les services avec jardin, et une tendance à l'augmentation des troubles musculosquelettiques dans les services avec jardin thérapeutique. Le jardin apparaît comme un dispositif systémique favorable aux interactions de travail dans un lieu spécifiquement aménagé.

**Développer les jardins à but thérapeutique en Ile de France : Expérimentations dans des établissements sociaux et médico-sociaux du Val d'Oise /** Personne Stéphanie, Bentze Laure *in* Pour, n° 230, avril 2017, pp.5-15 [Disponible papier et en ligne sur Cairn \(accès réservé EHESP\)](#)

**Résumé :** Alors que les jardins thérapeutiques sont largement répandus dans les pays anglo-saxons, scandinaves et au Japon, le cas est bien différent en France, où leur usage tarde à se développer. Les raisons d'un tel retard tiennent notamment à un manque de reconnaissance de leur intérêt thérapeutique ainsi qu'à un manque de moyens financiers et humains des établissements accueillant des personnes fragilisées. Dans ce contexte, le Conseil Départemental du Val d'Oise a accepté de tester un projet d'expérimentation de jardins cultivés à des fins thérapeutiques dans quelques établissements sociaux et médico-sociaux (ESMS) hébergeant un public de personnes âgées ou handicapées. La finalité était double. Il s'agissait tout d'abord de tester une démarche simple permettant aux ESMS de réaliser leur jardin à visée thérapeutique, et d'autre part de mettre en évidence les bénéfices de ces jardins sur la qualité de vie des résidents. Les projets ont également été menés pour répondre aux enjeux de triple performance

**Jardinons le social, cultivons un autre monde / Dusoulier Josué, Larbey Vincent, Mortier Quentin, et al. in Observatoire - Revue d'action sociale et médico-sociale, n° 90, mars 2017, pp.3-67**

**Résumé :** Le travail ou, parfois simplement, le contact avec la terre et la nature environnante bénéficient d'un intérêt grandissant dans les champs du travail psycho-médico-social. Des jardins potagers ou d'agrément, aménagés spécifiquement dans cette optique ou mis à disposition par des agriculteurs, sont ainsi utilisés comme supports d'insertion socioprofessionnelle, de lutte contre l'exclusion sociale, d'intervention thérapeutique, de création de liens ou encore de promotion d'une alimentation de qualité pour tous. Ce numéro de l'Observatoire se penche sur quelques-uns de ces projets. Ceux-ci s'adressent prioritairement à des publics en vulnérabilité et sont organisés par des associations ou des services liés aux politiques sociales ou d'insertion. Ils peuvent aussi relever d'initiatives citoyennes ou s'appuyer sur des partenaires mixtes, publics et privés, marchands et non marchands.

**Un jardin thérapeutique, outil de partage avec les résidents / Morgenthaler Eric, Joulié Morand Nathalie in Revue de l'infirmière, n° 218, février 2016, pp. 38-39**

**Résumé :** Fin 2013, le personnel soignant de l'unité Alzheimer de l'EHPAD La Charmille en Moselle s'est engagé dans un projet de jardin thérapeutique à destination des 24 résidents. Retour sur les étapes de réalisation et les intérêts de ce jardin pour les patients et les soignants.

**Histoire et devenir des jardins dans les établissements hospitaliers / De Gunzbourg Bethsabée in Pour, n° 224, mars 2015, pp. 225-231 Disponible papier et en ligne sur Cairn (accès réservé EHESP)**

**Résumé :** L'industrialisation et la mécanisation des productions maraîchères ont mis fin à une pratique pluri-centenaire d'exploitation de la terre et de l'élevage pour sustenter les malades et le personnel au sein des hôpitaux. Loin d'atteindre l'autarcie, les établissements de l'AP-HP ont entretenu du moyen âge jusqu'au milieu du XXe des jardins potagers, des vergers et des petits élevages afin de réaliser des économies substantielles.

**Plaidoyer pour des terres hospitalières : Le jardin, lisière vivante entre la ville et l'hôpital / Theys Tatiana in Pour, n° 224, mars 2015, pp. 233-240 Disponible papier et en ligne sur Cairn (accès réservé EHESP)**

**Résumé :** A Paris intra-muros, où l'ensemble des hôpitaux occupe une surface d'environ 350 hectares (à comparer aux quelques 500 hectares dévolus aux espaces verts), peu d'efforts ont été consacrés à la réflexion sur la place du paysage et l'usage de la nature dans les établissements de santé. S'il est bien un espace urbain dans lequel le paysage n'a pas droit de cité, c'est l'hôpital, où le fonctionnalisme spatial est de mise. Cette logique fonctionnelle a été poussée à son paroxysme avec la construction d'hôpitaux monoblocs où, pour d'évidentes raisons, l'hyper technicité prévaut, laissant peu de place à des "respirations" et négligeant les aménagements extérieurs.

**Alzheimer : un jardin pour stimuler les sens / Vion Aurélie in TSA - Travail social actualités, n° 1188-1189, décembre 2008, pp. 21-23**

**Résumé :** Le centre médical Paul-Spillmann appartenant au CHU de Nancy se dote actuellement d'un jardin un peu particulier. Orné de sculptures tactiles, de fontaines et d'arbres fruitiers, il sera adapté aux pathologies des malades d'Alzheimer. Objectif : stimuler le sens et la mémoire.

## La nature en prison

**Des Jardins pour les Prisons : 7 propositions pour développer la pratique des jardins en prison / Association Nationale des Visiteurs de Prison (ANVP) (Paris, FRA); Green Link (Paris, FRA) - Paris (FRA) : ANVP/Green Link, 2018, 56p. En ligne sur le site de l'ANPV**



**Résumé :** Ce Livre Blanc propose un état des lieux de la création et mise en œuvre de jardins dans les prisons françaises en métropole et outre-mer depuis vingt ans. Il a pour ambition d'en montrer les bienfaits, tant pour les personnes détenues que pour le personnel pénitentiaire, et de faciliter le développement de ces initiatives à travers des recommandations concrètes et l'identification des conditions de réussite d'un projet de jardin en prison. L'ANVP et Green Link qui sont à l'origine de cette démarche sont convaincus que l'implantation d'un jardin dans le milieu carcéral, même à une échelle modeste, contribue de manière très positive à l'amélioration des conditions de fonctionnement de l'établissement et des conditions de détention pour les personnes détenues qui en bénéficient, ainsi qu'aux perspectives qui leur sont offertes en vue de leur libération.

**Back to nature? Attention restoration theory and the restorative effects of nature contact in prison / Moran Dominique in Health & Place, Vol. 57, mai 2019, pp. 35-43 En ligne sur Science Direct (accès réservé EHESP)**

**Résumé** This paper considers the potential for elements of custodial environments to have a restorative effect on those who are incarcerated within them. Considering the applicability and practicality of using Attention Restoration Theory (ART) to frame experience in a custodial context, it interprets results of a survey of prisoners at a large medium-security prison for men in the United Kingdom. It reflects on prisoners' experiences in relation to elements of the environment in which they reside; specifically, outdoor green spaces and green views in the form of whole-wall photographic images of the natural environment. In an otherwise stressful

context, such elements were self-reported to enable restorative effects, and to increase feelings of calm, and the ability to reflect. It finds that the potential benefits differed between environmental elements, and that compatibility with prisoners' own needs was a key issue. It concludes with suggestions about the potential utility of ART-informed design of custodial landscapes. The paper also reflects on the methodological challenges of using ART to understand the experience of prisoners.

**A la prison de Saint-Hubert : le jardinage et la ferme comme outils de réinsertion** / Lecomte Romain, interv., Van Der Avoort Véronique, Dethier Cécile *in* Observatoire - Revue d'action sociale et médico-sociale, n° 90, mars 2017, pp.40-43

**Résumé** : Le centre de détention de Saint-Hubert n'est pas une prison comme les autres. Non seulement ses détenus, 216 au total, y bénéficient d'un régime semi-ouvert et communautaire qui leur donne une large liberté de mouvement, mais une partie non négligeable d'entre eux travaillent quotidiennement en lien direct avec la nature, en dehors même de l'enceinte de la prison. Ils prennent soin des vaches ou fabriquent du fromage au sein d'une vieille ferme en carré attenante, cultivent des légumes au sein du jardin situé juste en face ou encore entretiennent des forêts... Comment cette approche originale est-elle concrètement mise en oeuvre ? A quels détenus s'adresse-t-elle et en quoi leur est-elle bénéfique ?

**Des jardins pour se reconstruire en prison** / Pagneux Florence *in* ASH - actualités sociales hebdomadaires, n° 2890, 2 janvier 2015, pp. 16-18

**Résumé** : En France, une poignée d'établissements pénitentiaires utilise les jardins ou les espaces verts pour améliorer les conditions de détention ou favoriser la réinsertion. Des initiatives encore rares, souvent dépendantes de l'architecture des établissements.

## [Et dans les écoles, les crèches ?](#)

*Ouvrages, Rapports, Guides*

**Réussir la végétalisation des cours d'école** / Wagnon Sylvain, Wagnon Romain - Lyon (FRA) : Chronique sociale, 2025, 92p. [XC10/0258](#) [Accéder au sommaire](#)



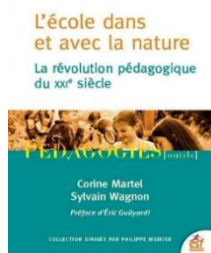
**Résumé** : Écrire aujourd'hui sur la végétalisation des cours de récréation, c'est s'intéresser à un processus entamé depuis quelques années. Ce mouvement nous concerne tous car il s'inscrit dans une vaste évolution internationale de prise de conscience des transformations écologiques et des défis environnementaux, tant au sein des bâtiments scolaires que de l'ensemble des surfaces bâties. Pourquoi et comment végétaliser les cours d'école ? L'objectif est de transformer les cours de récréation en lieux d'apprentissage et de jeu harmonieux et durables, où chaque enfant peut s'épanouir. Il s'agit également d'analyser cette démarche comme un levier pour repenser l'école, l'enseignement, ainsi que les espaces scolaires et publics.

**Petite enfance : l'atout nature** / Rayna Sylvie, dir. - Toulouse (FRA) : Erès, 2024, 201p. [FC60/0141](#) [En ligne sur Cairn](#) (accès réservé EHESP)



**Résumé** : En France, de la crèche à l'université, c'est la culture du « dedans » qui prévaut. Les espaces extérieurs, cours de récréation, jardins de crèche, souvent uniformisés, « asphaltisés », sont sous utilisés, réservés aux moments creux ou de surchauffe pour limiter l'effet cocotte-minute lié à la contrainte des corps. Pourtant, les préoccupations écologiques, climatiques, associées aux questions sanitaires et éducatives gagnent du terrain, les études scientifiques ouvrent de nouvelles pistes pour l'action, le Cadre national d'accueil des jeunes enfants exige une plus grande proximité avec la nature et les artistes montrent le chemin. Cet ouvrage collectif invite à une véritable transformation des pratiques pour que les acteurs de l'accueil collectif et familial, de l'école maternelle, des loisirs, des arts et de la recherche reconnaissent l'atout nature pour nos enfants et accordent une place plus importante au dehors – outdoor comme le nomment les pays du Nord – et à ses expériences fondatrices. De Paris et sa région à Lucques, des Alpes-Maritimes au Calvados, de la ville à la montagne, ces aventures témoignent de l'enthousiasme et la créativité des enfants et des adultes pour une autre façon de penser et de vivre l'éducation avec la nature et le monde vivant, dans des rencontres avec le beau et l'inattendu...

**L'école dans et avec la nature : La révolution pédagogique du XXI<sup>e</sup> siècle / Martel Corine, Wagnon Sylvain - Paris (FRA) : ESF Sciences Humaines, 2022, 156p. [XC10/0252](#) Lire un extrait**



**Résumé :** L'engouement pour l'école dans et avec la nature s'est fortement accéléré avec la crise sanitaire liée à la pandémie de Covid-19. Le moment est-il venu d'instaurer un nouveau rapport entre l'homme et son environnement en éducation pour faire de cette école avec la nature une révolution pédagogique du XXI<sup>e</sup> siècle ? Cet ouvrage souhaite proposer une synthèse scientifique sur cette question, mais aussi des propositions pratiques et concrètes pour mettre en oeuvre cette pédagogie dans la nature à la fois par étapes, puis dans une transformation profonde de la façon d'enseigner. Après avoir abordé la question des liens entre la nature et l'éducation et proposé un retour sur un mouvement éducatif ancien, les Forest schools, les auteurs se penchent sur les apports et les caractéristiques de cette pédagogie : place du corps redéfinie, capacité à s'ouvrir aux autres.... Un chapitre aborde également la question de l'enseignement de la nature en ville et de la végétalisation des cours scolaires.

**Le dehors, un terreau fertile pour grandir / Masson Marie - Bruxelles (BEL) : Yapaka, 2022/11, 34p. [En ligne sur Yapaka](#)**



**Résumé :** Comprendre le besoin vital de nature pour grandir relève aujourd'hui d'un essentiel. Et pourtant, le « syndrome de déficit de nature » est largement reconnu : les enfants ne jouent plus suffisamment dehors et sont donc privés de toute une série d'expériences et de connaissances fondatrices pour leur épanouissement. Les espaces extérieurs constituent un matériel ludique et didactique, riche et infini, qui soutient l'enfant dans son développement singulier et son inscription dans l'environnement et son rapport aux autres. Sens en éveil, corps en mouvement, expérience en toute autonomie, éducation à la prise de risque, rêverie... sont autant d'occasions qu'offre le plein air en appui des apprentissages. Ce texte revisite les dimensions développementales de l'enfant 2,5 ans à 12 ans à la lumière du dehors. Il s'agit aussi de penser la responsabilité de l'adulte – professionnel, parent et social en général – pour encourager cette école du plein air, dans une position accordée à l'enfant, entre présence attentive et retrait ajusté, pour laisser la part belle à sa curiosité et à son autonomie.

**Enseigner dehors en BFC : Rapport intégral de la Recherche-Action Participative « Grandir avec la Nature » / Wauquiez Sarah. – Besançon (FRA) : GRAINE Bourgogne-Franche-Comté, 2022, 102p. [En ligne sur le site de Graine](#)**



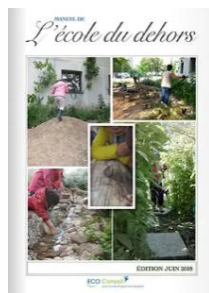
**Résumé :** Depuis sa création, le GRAINE BFC incite au développement des pratiques éducatives et de loisirs dehors. En 2016, le réseau national FRENE imagine conduire une recherche-action participative « ECRIN – Grandir avec la nature ». Cette dernière se matérialise par la sollicitation des réseaux locaux à partir de 2018. La même année, le GRAINE organise et accompagne plusieurs structures à projeter le film « L'autre connexion ». Plusieurs enseignantes manifestent de l'intérêt pour cette démarche pédagogique. Le GRAINE propose alors d'accompagner leurs expérimentations et d'intégrer la recherche-action. Sarah Wauquiez est mobilisée pour son regard de chercheuse, experte des pratiques éducatives dehors. 3 classes se lancent alors dans la démarche. Ce rapport compile les observations réalisées par Sarah Wauquiez et l'ensemble des accompagnant-e-s de projet mobilisé-e-s par le GRAINE BFC. Les effets observés de la relation entre les enfants et la nature se rapportent aussi bien à l'apprentissage qu'aux émotions ressenties, aux comportements développés et aux effets en termes de bien-être.

**Grandir dehors : des clés pour emmener les enfants dans la nature. Guide pédagogique et méthodologique / Réseau d'éducation à la nature et à l'environnement en Alsace (Ariena) (Sélestat, FRA) - Sélestat (FRA) : Ariena, 2019/12, 124p. [En ligne sur le site d'Ariena](#)**



**Résumé :** À partir des années 1830, de nouveaux lieux d'accueil de la petite enfance, dont les programmes pédagogiques sont essentiellement basés sur le jeu et le jardinage, se développent en Allemagne. Ce sont les Kindergarten, ou jardins d'enfants, fondés par Friedrich Fröbel. Puis dans les années 1950, les Waldkindergarten, les jardins d'enfants en forêt, se créent au Danemark à l'initiative d'Ella Flatau. Ici, les jeunes enfants passent leurs journées dehors en forêt, sans structure "en dur", et interagissent avec la nature et leurs camarades par le jeu. Ces écoles du dehors se répandent largement dans les pays scandinaves, en Allemagne et en Suisse... mais très peu en France. Dans la continuité de ces expériences, l'Ariena et son réseau associatif ont animé (de 2016 à 2019) un projet expérimental "Grandir dehors" qui consistait à accompagner six structures (écoles, accueils de loisirs et centre hospitalier) dans la mise en place de sorties régulières au sein d'un même espace de nature avec les enfants, tout au long de l'année et quelles que soient les conditions météorologiques. Ce guide pédagogique et méthodologique est le fruit de cette expérience menée dans différents milieux éducatifs, avec des enfants d'âge différent, dans des lieux de nature variés.

**Manuel de l'école du dehors** / Institut européen pour le conseil en environnement (ECO-Conseil) (Strasbourg, FRA). – Strasbourg (FRA) : ECO-Conseil, 2018/06, 83p [En ligne sur Calameo](#)



**Résumé** : Le projet mené à l'école maternelle Jacqueline dans le quartier HautePierre à Strasbourg montre qu'une pédagogie par la nature est possible en ville moyennant la création d'espaces extérieurs "ensauvagés" et une approche pédagogique nouvelle par rapport aux enseignements en classe... Afin de permettre à d'autres écoles maternelles de se lancer dans la démarche, ECO-Conseil a élaboré un guide à destination des écoles souhaitant s'engager dans ce projet. Ce document donne des conseils pratiques sur les aménagements possibles et des pistes pédagogiques concernant l'utilisation de ces espaces avec les enfants de maternelle.

**Trésors du dehors : Auprès de nos arbres, enseignons heureux !** / Collectif Tous Dehors (BEL). – Groupe de travail tousdehors, 2017, 163p. [En ligne sur le site du Collectif](#)



**Résumé** : Pourquoi est-ce important de sortir dans la nature avec la classe ? Quelles activités puis-je faire dehors ? Quand et comment sortir dans la nature ? Comment intégrer les sorties à la vie de l'école ? Au travers des témoignages d'une vingtaine d'enseignants qui sortent avec leurs classes, le collectif Tous dehors invite à découvrir le dehors comme un élément essentiel du développement cognitif, psychomoteur et relationnel de l'enfant.

### Revues

**Faire école dehors ?** / Besse-Patin Baptiste, dir., Bouillon Florence, dir., Rozenholc-Escobar Caroline, dir. *in* Géographie et cultures, n°119, 2023, 182p. [En ligne sur OpenEdition](#)

**Résumé** : De nombreux ouvrages grand public ont pointé, au cours des dernières années, la « déconnexion » des enfants d'avec la nature. Avec le premier confinement dû à la pandémie de Covid-19, les pédagogies de plein air ont fait l'objet d'une médiatisation renouvelée, faisant écho à une sensibilité croissante de nombreux-ses actrices et acteurs de l'éducation. C'est à cette actualité d'une école qui voudrait « sortir des murs », ainsi qu'à ses présupposés philosophiques, pédagogiques et politiques, que s'intéresse ce numéro. Comment les écoles du dehors actuelles rencontrent-elles l'histoire longue des pédagogies du plein air ? Qui sont les acteurs et les réseaux qui promeuvent aujourd'hui l'éducation relative à l'environnement ? Concrètement, que veut dire faire classe dehors : quels sont les espaces investis, avec quelles conséquences sur le fonctionnement des écoles, et quels effets sur les publics – enfants et enseignant-es – concernés ? Comment, enfin, se rejouent les frontières du dedans et du dehors, voire les frontières mêmes de l'école, au sein de tels projets et pratiques ? Telles sont quelques-unes des questions abordées au sein de ce dossier résolument multidisciplinaire, à travers six articles ancrés dans plusieurs contextes nationaux. Le dossier comporte également deux témoignages et un entretien, permettant d'approfondir la dimension historique de « l'école dehors » et le sens que lui donnent les enseignant-es la mettant en œuvre aujourd'hui.

**Donnez la nature aux petits enfants !** / Cante Gillian, Tribby Emmanuel, Duflos Mathilde, et al *in* Spirale, n° 102, 2022/2, pp.17-96 [En ligne sur Cairn \(accès réservé EHESP\)](#)

**Résumé** : Une vague de rapports internationaux exprime clairement la nécessité de modifier profondément nos valeurs sociétales et nos pratiques pour faire face aux enjeux du développement durable. Conjointement, des constats pointent notre éloignement de la nature en raison de notre quête de sécurité et d'hygiène. Dans la petite enfance, cela se traduit par la mise en place de normes sanitaires strictes dans l'accueil du jeune enfant et, finalement, la perte de la place de la nature et du naturel dans son environnement. Dès leur plus jeune âge, les enfants vivent dans un milieu conçu par des adultes et leur conception du bien-être, privilégiant les produits de synthèse et les activités encadrées et maîtrisées. Quels sont les impacts de ces choix sur la santé psychique et physiologique de l'enfant, mais aussi sur son développement ? Quelle culture et quelles valeurs sommes-nous en train de transmettre ? Comment vouloir que les citoyens respectent l'environnement et préservent la biodiversité s'ils n'ont pu faire, très jeunes, l'expérience d'un autre rapport à la nature ?

**Des arbres dans la cour de l'école peuvent-ils améliorer les performances des élèves ?** / Nicolle-Mir Laurence *in* Environnement, Risques & Santé, Vol. 17, n°6, novembre-décembre 2018, pp.550 à 552 [Disponible papier et en ligne sur Cairn \(accès réservé EHESP\)](#)

**Résumé** : Ce travail canadien intéressant des établissements scolaires de la ville de Toronto apporte de nouveaux arguments pour un verdissement des terrains d'écoles en mettant en évidence un effet de la surface plantée d'arbres sur les performances académiques des établissements des quartiers les moins favorisés.

## Organismes et associations

---

L'[association biodiversanté](#) a été créée au printemps 2020 à l'occasion de la crise sanitaire. Elle s'est donnée pour mission de rappeler au plus grand nombre l'importance de la biodiversité dans la vie des êtres humains, d'entreprendre toute démarche permettant de préserver et favoriser la biodiversité notamment dans les lieux de vie et plus généralement de réaliser toutes activités directement liées ou connexes au bien-être et à la santé de tous ainsi qu'à la biodiversité et la nature. Elle récompense, à travers les trophées [Les jardins d'Hippocrate](#), des aménagements paysagers durables et novateurs d'établissements de santé et médico-sociaux. Elle a également mis en œuvre une action [Prenons soin de nos soignants naturellement](#).

Créé en 2004, l'[Association Jardins & Santé](#) a pour objectif le soutien à la création de jardins dans les établissements hospitaliers et médicosociaux qui accueillent des personnes atteintes notamment de maladies cérébrales (autisme et TED, maladie d'Alzheimer, épilepsies, dépression profonde...). Ses différentes actions : création d'un label Jardins & Santé, organisation de symposiums, diffusion d'une newsletter, attribution de bourses d'aides à la création de jardin...

Créée en 2017-2018, [La Fédération Française Jardins Nature et Santé](#) a pour objet de : -fédérer les actrices et acteurs concerné.e.s par la création, la mise en œuvre, le développement, les usages, des jardins thérapeutiques et/ou des pratiques de prévention, de soin et prendre-soin par la relation à la nature ou à des éléments naturels (dont les écothérapies et l'hortithérapie) -de promouvoir le développement des jardins et des pratiques précédemment cité.e.s et de soutenir les professionnel.le.s de ces différents domaines.

L'[Association Plante & Cité](#) à Angers propose un centre de ressources sur l'ingénierie de la nature en ville et publie des bulletins bibliographiques pour porter à connaissance l'actualité technique et scientifique.

Projet de l'Agence Parisienne du Climat, [AdaptaVille](#) est une plateforme qui répertorie des solutions concrètes et opérationnelles pour accélérer l'adaptation des territoires urbains au climat futur.

[Classe-dehors.org](#) est un commun numérique initié par l'association la Fabrique des Communs Pédagogiques. Depuis septembre 2023, l'association anime un groupe de travail national sur la classe dehors. Dans ce cadre, chaque mois, un séminaire en ligne sur la classe dehors est proposé. Le site de l'association propose également une [bibliothèque de ressources](#).

Le site [Enseigner dehors](#) de l'Education nationale propose un espace pédagogique et des fiches pratiques

Le centre d'études et d'expertise sur les risques, l'environnement, la mobilité et l'aménagement (cerema) propose une [plateforme documentaire](#) avec de nombreuses ressources sur l'adaptation au changement climatique : fiches pratiques sur des [projets de réaménagement des cours d'école](#), études sur la [végétalisation globale des bâtiments](#)...

## Sources complémentaires

---

### [Dépêches, communiqués](#)

[Les trophées Les Jardins d'Hippocrate récompensent huit structures](#) : Dépêche Hospimédia du 19 décembre 2024

[Un jardin de soins à l'hôpital Debré, pour soulager la douleur des adolescents](#) : infirmiers.com, 28 septembre 2023

[Certaines fleurs sont à proscrire à l'hôpital pour la santé des patients immunodéprimés](#) : Dépêche Hospimédia du 16 août 2021


[Un dispositif de végétalisation protège les usagers déambulants d'Ehpad](#) : Dépêche Hospimédia du 12 août 2021

France Inter, 3 mars 2022

**Comment la nature régénère-t-elle notre cerveau et participe à notre bien-être ?**

Jeudi 3 mars 2022

ÉCOUTER (54 MIN)



La nature participe à notre bien-être ©Getty - FG Trade

France inter, 14 septembre 2025

**L'école hors les murs**

Dimanche 14 septembre 2025

ÉCOUTER (48 min)




Hélène Couk, directrice de l'école élémentaire de Pomproy, dans les Deux-Sèvres, fait classe dehors tous les jeudis avec ses élèves de CM1-CM2 ©Radio France - Sophie Princet

France Culture, 10 octobre 2023

**Quand la nature fait école**

Mardi 10 octobre 2023

ÉCOUTER (58 MIN)




Un enseignant et ses élèves dans une réserve naturelle ©Getty - Image Source

France culture, 27 octobre 2019

**À l'école de la nature**

Dimanche 27 octobre 2019

ÉCOUTER (58 MIN)



La nature, un terrain d'apprentissage limité. ©Getty - Richard Druy

Podcast L'école à ciel ouvert, Réseau Canopé, 2021




France Inter, Emission CO2 mon amour, 24 octobre 2021  
A partir de la 9<sup>ème</sup> minute de l'émission

**La nature alliée de l'hôpital**

Dimanche 24 octobre 2021

ÉCOUTER (40 MIN)



Verger de pommiers anciens dans l'Espace vert de l'hôpital de Veiron (Isère) - Jean-François Noblet

## Vidéos, Webinaires

Webinaire 2 : Les bienfaits de la nature sur la santé psychique, 15 septembre 2021, IREPS ARA



Webinaire 4 : Impacts de l'environnement urbain sur la santé psychique, 30 novembre 2021, IREPS ARA



Documentaire réalisé par Coraline Molinié, chaîne TV Weo La Voix du Nord, 20 février 2023



France Info, novembre 2020

### Danemark : les multiples bienfaits des écoles maternelles dans la nature pour le développement des enfants

Publié le 22/11/2020 09:32 Mis à jour le 22/11/2020 13:38

© Durée de la vidéo : 3 min.



Webinaire Cahiers pédagogiques, juin 2021



Webinaire Le café Climat, 3 juin 2021



"Est-il possible de bien vivre en ville ?" : Vidéo « Le Monde » dans le cadre du forum inOut 2021 de Rennes Métropole, mai 2021



## [Blogs, Médias en ligne](#)

**Le bonheur est dans le jardin** : Le blog d'Isabelle Boucq formée au Horticultural Therapy Institute, revient sur des initiatives en France, aux Etats-Unis et ailleurs.

Sur le concept de «nature-deficit disorder», [le blog de Richard Louv](#), et notamment l'article [What is Nature-Deficit Disorder?](#)

Reporterre, le média de l'écologie, propose un reportage [Ces enfants qui ont école dans la forêt](#) avec le retour d'expérience d'une école à Lirac dans le Gard dans le cadre du programme «[Dans 1 000 communes, la forêt fait école](#)»

### **The conversation, Tania Landes, 21 mars 2023**



### **The conversation, Sylvain Wagnon, [La nature à l'école](#)**



juin 5, 2022

#### **En ville, les écoles « nature » sont-elles possibles ?**

Sylvain Wagnon, *Université de Montpellier*

Plus de 80 % de la population française est urbaine et, avec elle, l'extrême majorité des établissements scolaires. Dans ces conditions, comment développer des classes en plein air ?



août 24, 2020

#### **Nature à l'école : le temps est-il venu de faire classe en plein air ?**

Sylvain Wagnon, *Université de Montpellier*

Depuis la fin du confinement se multiplient les appels en faveur d'une école organisée en extérieur. Ce mouvement remet à l'honneur un courant pédagogique international déjà ancien. Explications.

### **The conversation, Étienne Bourdon et Joel Belmin, 19 septembre 2021**



## Petite histoire (sociale et politique) des jardins publics

Par H  l  ne Combis

Publi   le samedi 30 mai 2020    09h13 | 7 min | PARTAGER



### Bibliographies compl  mentaires

S  lection de ressources sur la [v  g  talisation des cours d'  cole](#) par l'association Promotion Sant   Auvergne-Rh  ne-Alpes, janvier 2025

[Une s  lection de ressources, sites, livres, films](#) pour prolonger le dossier « Apprendre dehors » des cahiers p  dagogiques

La F  d  ration fran  aise Jardins nature & sant   propose une [bibliographie](#) comprenant des r  f  rences bibliographiques fondamentales internationales, des ouvrages en fran  ais, des publications universitaires de r  f  rence. Elle met en ligne   galement les [m  moires du D.U. Sant   et Jardins](#) de la Facult   de m  decine de Saint-Etienne.

[Comment la nature nous fait du bien?](#) : une s  lection de documents et d'outils p  dagogiques par l'Instance R  gionale d'Education et de promotion de la sant   (IREPS) Bretagne, mai 2023

Quelques [r  f  rences en anglais](#) sur Sant  Blog, 15 septembre 2025



*Vous pouvez consulter les différents **dossiers documentaires** sur le site internet du service documentation*

